

Löner inom landstingskommunal sektor 2014

Salaries in county councils 2014

I korta drag

Medellönen inom landstingen var 33 910 kronor år 2014

Den 1 november 2014 uppgick medellönen inom den landstingskommunala sektorn till 33 910 kronor, en ökning med 1 170 kronor eller 3,6 procent sedan föregående år. Från och med 2014 är åldersavgränsningen utökad från 18-64 år till 18-66 år. Om de som är 65 och 66 år inte räknas med i 2014 års undersökning är den procentuella förändringen i stället 3,1 procent.

Räknat i procent var ökningen större för kvinnor än för män. I absoluta tal var ökningen 1 090 kronor för kvinnor och 1 320 kronor för män.

Genomsnittlig månadslön 2014 samt procentuell förändring sedan 2013

	Totalt	Kvinnor	Män
Månadslön	33 910	31 810	41 640
Förändring %	3,6	3,6	3,3

Information om förändringar från år 2014

En ny yrkesklassificering, SSK 2012 (Standard för svensk yrkesklassificering), införs från och med 2014. Konsekvensen av detta blir att det inte går att beräkna löneförändringar mellan olika yrken från tidigare årgångar som är klassificerade enligt SSK 96.

Från och med 2014 redovisas endast uppgifter från lönepopulationen, vilket gör att vi inte längre kommer att redovisa några sysselsättningsuppgifter utan endast löne- och antalsuppgifter för lönepopulationen. Läs mer om detta på sidan 24.

Ytterligare en förändring från och med 2014 är att åldersavgränsningen i lönepopulationen är utökad från 18-64 år till 18-66 år.



John Ekberg, MI, tfn 08-545 292 40,
john.ekberg@mi.se



Emma Strand, SCB, tfn 019-17 61 01,
emma.strand@scb.se

Statistiken har producerats av SCB på uppdrag av Medlingsinstitutet, som ansvarar för officiell statistik inom området.

ISSN 1654-2924 Serie AM – Arbetsmarknad. Utgivet den 2015-05-20 09:30.

URN:NBN:SE:SCB-2015-AM51SM1501_pdf

Tidigare publicering: Se avsnittet Fakta om statistiken.

Utgivare av Statistiska meddelanden är Stefan Lundgren, SCB.

Innehåll

Statistiken med kommentarer	3
Faktaruta	3
Sammanfattning	4
Utveckling 2005–2014	5
Tabeller	8
Teckenförklaring	8
Avrundning	8
1. Landstingskommunal sektor, 2014. Genomsnittlig månadslön i kronor efter landsting och kön	8
2. Landstingskommunal sektor, 2014. Genomsnittlig månadslön och lönespridning i kronor efter yrke och kön	9
3. Landstingskommunal sektor, 2014. Genomsnittlig månadslön i kronor och kompletterande information efter yrke och kön	11
4. Landstingskommunal sektor, 2014. Genomsnittlig månadslön i kronor efter yrke, ålder och kön	13
5. Landstingskommunal sektor, 2014. Genomsnittlig månadslön i kronor efter yrke, region och kön	15
6. Landstingskommunal sektor, 2014. Antal efter månadslöneintervall i kronor och kön	17
7. Landstingskommunal sektor, 2014. Genomsnittlig månadslön och lönespridning i kronor efter utbildningsinriktning och kön	18
8. Landstingskommunal sektor, 2014. Genomsnittlig månadslön och lönespridning i kronor efter utbildningsnivå och kön	19
9. Landstingskommunal sektor, 2014. Genomsnittlig månadslön och lönespridning i kronor efter utbildning och kön	20
10. Landstingskommunal sektor, 2014. Genomsnittlig månadslön i kronor efter verksamhetsområde, överenskommen sysselsättningsgrad och kön	23
11. Landstingskommunal sektor, 2014. Genomsnittlig månadslön i kronor efter verksamhetsområde, tjänstgöringsomfattning och kön	23
Fakta om statistiken	24
Detta omfattar statistiken	24
Definitioner och förklaringar	25
Så görs statistiken	27
Statistikens tillförlitlighet	27
Osäkerhetskällor	27
Bra att veta	27
In English	31
Summary	31
List of tables	31
List of terms	32

Statistiken med kommentarer

Faktaruta

Heltidslöner

De löneuppgifter som ligger till grund för denna publikation bygger på insamlade data om såväl deltidslöner som heltidslöner. Deltidslönerna har räknats om till motsvarande heltidslöner.

Lönebegrepp

Grundlön

Med grundlön avses avtalad lön inklusive fasta lönetillägg. Med fasta lönetillägg avses huvudsakligen tillägg som är knutna till tjänsten och oberoende av arbetstidens förläggning.

Månadslön

Med månadslön avses anställningens sammanlagda grundlön plus rörliga lönetillägg. Övertidsersättning ingår ej.

Observera att lön och inkomst är två skilda begrepp

Inkomsten påverkas bland annat av arbetstidens längd och inkluderar även andra inkomstslag än lön. Det innebär att två personer med samma timlön kan ha olika inkomster, beroende på sysselsättningsgrad, eventuell frånvaro eller övertid samt övriga inkomstslag.

I detta Statistiska meddelande redovisas månadslöner. Inkomststatistik redovisas bl.a. i Registret över inkomster och taxeringar (IoT) och Hushållens ekonomi (HEK).

Lön

- Är ersättning för utfört arbete under en given **tidsenhet**, till exempel månad eller timme
- Redovisas huvudsakligen som månadslön – deltidslöner omräknas till **heltidslöner**

Användningsområde

Begreppet lön är lämpligt att använda vid t.ex. analys av jämställdhet på arbetsmarknaden och jämförelser mellan näringsgrenar, yrkes-, ålders- och utbildningsgrupper

Inkomst

- Kan, förutom lön, inkludera kapitalinkomst, transfereringar med mera, erhållna under en given **tidsperiod**, vanligtvis ett år
- Redovisas i form av **årsinkomster**
- Påverkas till exempel av hel-/deltidsarbete, övertid och frånvaro

Begreppet inkomst kan användas för att t.ex. analysera fördelningsfrågor och budgeteffekter

Sammanfattning

Nedan presenteras löner för anställda inom landstingen den 1 november 2014.

Heltidstjänstgörande hade i genomsnitt 3 570 kronor högre månadslön än deltidstjänstgörande efter att deltidslönen räknats om till heltidslön. Skillnaden mellan hel- och deltidstjänstgörandes löner var större bland män än bland kvinnor, både procentuellt och i absoluta tal. 80 procent av männen var heltidstjänstgörande, att jämföra med 58 procent av kvinnorna.

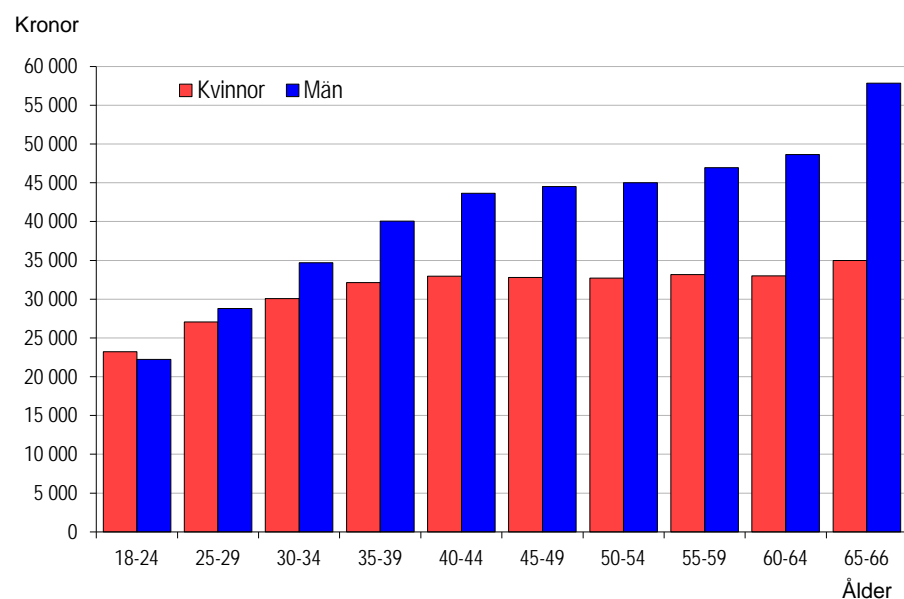
Kvinnornas genomsnittliga månadslön var i genomsnitt 76 procent av männens. Lönespridningen var betydligt större bland män än bland kvinnor. Skillnader i lön beror på flera faktorer, till exempel yrke, utbildning och ålder. Detta är viktigt att beakta, inte minst inom landstingen, där framförallt yrkesstrukturen skiljer mellan könen.

Månadslön och procentuell förändring sedan föregående år samt lönespridning

	Medellön	%	Undre kvartil	Median	Övre kvartil
Samtliga					
Kvinnor	31 810	3,6	25 220	29 100	33 800
Män	41 640	3,3	27 120	33 300	49 770
Totalt	33 910	3,6	25 500	29 720	35 500
Heltidstjänstgörande					
Kvinnor	32 670	3,1	25 400	29 350	34 800
Män	42 150	2,6	27 600	33 980	50 500
Totalt	35 240	3,0	25 800	30 250	37 530
Deltidstjänstgörande¹					
Kvinnor	30 620	4,2	25 000	28 820	32 760
Män	39 630	6,7	25 240	31 150	45 830
Totalt	31 670	4,7	25 000	29 000	33 250

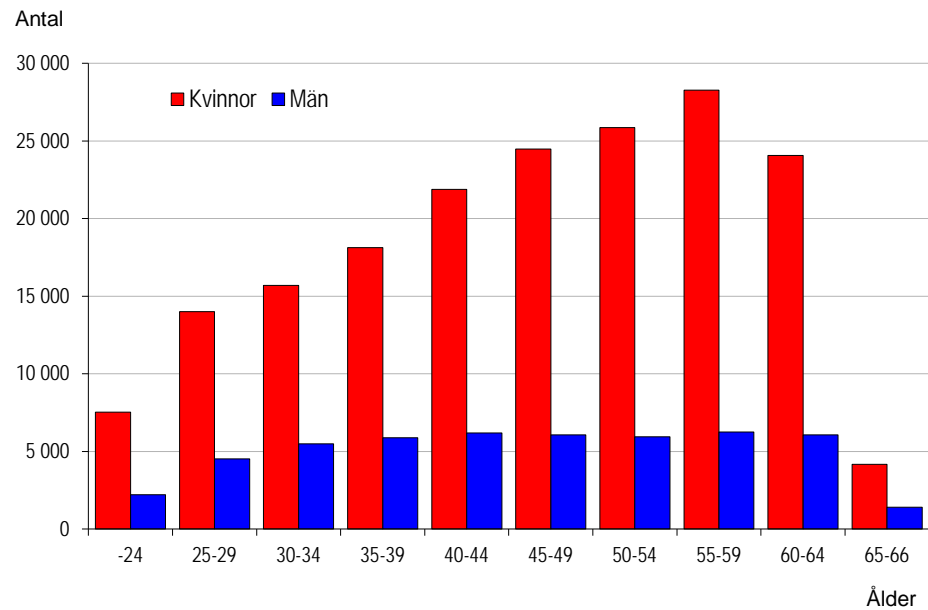
1) Lönerna är omräknade till heltidslöner.

Genomsnittlig månadslön efter ålder och kön



Inom landstingen skiljer sig lönen efter ålder mellan kvinnor och män. Medellönen stiger med åldern för gruppen män medan den för gruppen kvinnor ligger på ungefär samma nivå i alla åldersklasser utom för de tre yngsta klasserna.

Antal anställda efter ålder och kön



Den genomsnittliga åldern inom den landstingskommunala sektorn är 46 år för kvinnor och 45 år för män.

Andel anställda inom olika verksamhetsområden



Knappt 80 procent av personalen arbetar inom verksamhetsområdet *Hälso- och sjukvård* och resten arbetar med *Övrig verksamhet*, såsom utbildning, kultur, trafik och infrastruktur.

Utveckling 2005–2014

De årliga procentuella löneökningarna har under den senare delen av perioden varit något högre för kvinnor än för män. Hänsyn har inte tagits till förändringar i yrkesstruktur, åldersfördelning, utbildningsnivå etc.

Under hela perioden har kvinnornas genomsnittliga månadslön inom landstingen varit mellan 71 och 76 procent av männens. Om hänsyn tas till olika strukturella skillnader mellan könen genom s.k. standardvägning kan en stor del av löneskillnaderna förklaras. Standardvägda uppgifter, senast för år 2013, redovisas på produktsidan för *Lönestrukturstatistik, hela ekonomin* samt i *Statistikdatabasen* som går att nå via www.scb.se. Totalt sett i Sverige har kvinnornas genomsnittliga månadslön, sedan 1996 och efter standardvägning, legat mellan 91 och 93 procent av männens, år 2013 var siffran 93 procent.

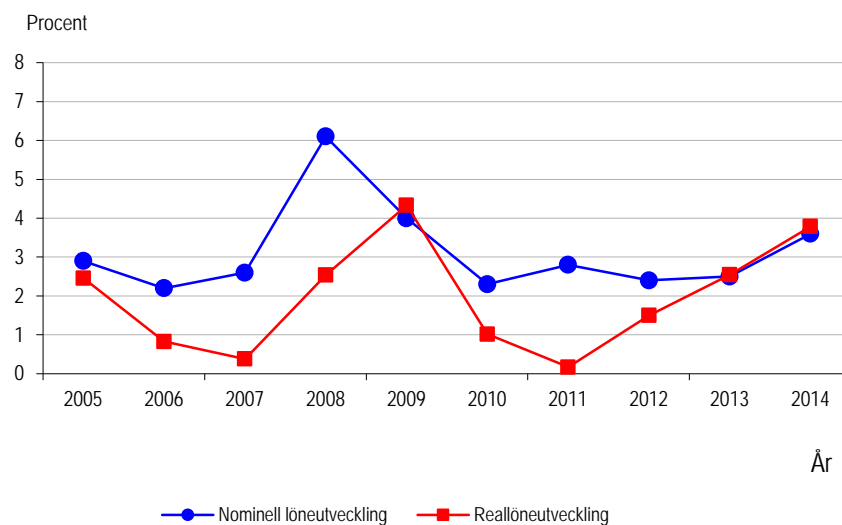
Genomsnittlig månadslön och procentuell förändring sedan föregående år

År	Kvinnor		Män		Samtliga	
	Lön	%	Lön	%	Lön	%
2005	23 720	3,2	33 210	2,4	25 640	3,0
2006	24 300	2,4	33 750	1,6	26 210	2,2
2007	24 970	2,8	34 480	2,1	26 880	2,6
2008	26 510	6,2	36 490	5,9	28 530	6,1
2009	27 580	4,0	37 710	3,3	29 660	4,0
2010	28 270	2,5	38 470	2,0	30 340	2,3
2011	29 110	3,0	39 270	2,1	31 180	2,8
2012	29 880	2,6	39 830	1,4	31 940	2,4
2013	30 720	2,8	40 320	1,2	32 740	2,5
2014	31 810	3,6	41 640	3,3	33 910	3,6

Utveckling av nominell lön och reallön 2005–2014

Med reallön menas lörens köpkraft sedan prisförändringar räknats bort. För att beräkna inflationen och den reala löneutvecklingen för respektive år har konsumentprisindex (KPI) använts.

Under de senaste 10 åren har de nominella löneökningarna varierat mellan 2,2 och 6,1 procent per år. Motsvarande variation för reallöneökningarna är 0,2 till 4,3 procent. Mellan 2005 och 2014 har KPI stigit med 12 procent medan lönerna stigit med 32 procent. Reallönerna har ökat med 18 procent under perioden.



Tabellen nedan visar utvecklingen av antalet anställda inom den landstingskommunala sektorn under perioden 2005–2014.

Antal anställda och procentuell förändring jämfört med föregående år

År	Kvinnor	Män	Samtliga	%	Andel kvinnor
2005	181 100	45 830	226 930	0,7	80
2006	184 030	46 570	230 600	1,6	80
2007	185 650	46 870	232 520	0,8	80
2008	185 250	46 890	232 130	-0,2	80
2009	180 800	46 550	227 350	-2,1	80
2010	178 710	45 640	224 350	-1,3	80
2011	179 850	46 090	225 930	0,7	80
2012	178 870	46 610	225 480	-0,2	79
2013	179 000	47 700	226 690	0,5	79
2014	184 060	50 040	234 100	3,3	79

Antalsuppgifterna avser lönepopulationen. Se förklaring i stycket *Objekt och population* under avsnittet *Fakta om statistiken*.

2014 tillkom alla 65-66 åringar som fortfarande jobbar.

Landstingen är den sektor som har störst andel kvinnor. Andelen kvinnor har i stort sett varit oförändrad de senaste 10 åren.

Tabeller

Teckenförklaring

Explanation of symbols

–	Noll	Zero
0	Mindre än 0,5	Less than 0.5
0,0	Mindre än 0,05	Less than 0.05
..	Uppgift inte tillgänglig eller för osäker för att anges	Data not available
.	Uppgift kan inte förekomma	Not applicable
*	Preliminär uppgift	Provisional figure

Avrundning

I sammanfattningen är alla siffror avrundade till 10-tal. I tabellerna 1-11 är antalsuppgifterna avrundade till 100-tal, om inte antalet är mindre än 1 000 då antalsuppgifterna i stället avrundas till 10-tal. I tabellerna 1-11 är löneuppgifterna avrundade till 100-tal om inget annat noterats. Alla förändringstal, totaler och andelar beräknas före avrundning.

1. Landstingskommunal sektor, 2014. Genomsnittlig månadslön i kronor efter landsting och kön

1. County councils, 2014. Average monthly salary in SEK by county councils and sex

Landsting	Antal ¹			Månadslön		
	Kvinnor	Män	Totalt	Kvinnor	Män	Totalt
Hela riket	184 100	50 000	234 100	31 800	41 600	33 900
Stockholms läns landsting	22 500	6 800	29 200	34 500	42 700	36 400
Uppsala läns landsting	8 700	2 600	11 300	33 000	44 500	35 600
Södermanlands läns landsting	5 100	1 500	6 600	31 500	40 200	33 500
Östergötland läns landsting	9 600	2 300	11 900	31 600	43 700	33 900
Jönköpings läns landsting	7 800	1 900	9 700	31 200	43 300	33 600
Kronobergs läns landsting	4 200	1 300	5 500	30 700	38 800	32 600
Kalmar läns landsting	5 300	1 500	6 800	30 900	42 400	33 400
Blekinge läns landsting	3 600	1 000	4 600	30 500	39 200	32 400
Region Skåne	24 400	6 300	30 700	31 800	41 300	33 800
Hallands läns landsting	6 200	1 600	7 800	31 000	42 600	33 400
Västra Götalands läns landsting	36 000	9 500	45 500	31 500	40 600	33 400
Värmlands läns landsting	6 000	1 400	7 400	30 800	42 800	33 100
Örebro läns landsting	7 100	2 000	9 100	31 000	40 200	33 000
Västmanlands läns landsting	5 000	1 300	6 300	31 500	42 500	33 800
Dalarnas läns landsting	6 600	1 800	8 400	30 800	40 700	33 000
Gävleborgs läns landsting	5 100	1 300	6 400	31 000	41 200	33 100
Västernorrlands läns landsting	4 800	1 400	6 200	31 100	39 300	33 000
Jämtlands läns landsting	2 900	830	3 700	30 900	40 600	33 100
Västerbottens läns landsting	7 600	2 200	9 800	31 600	41 500	33 800
Norrbottnens läns landsting	5 600	1 400	7 000	32 000	43 300	34 300

1) Antalsuppgifterna avser lönepopulationen. Se förklaring i stycket *Objekt och population* under avsnittet *Fakta om statistiken*.

2. Landstingskommunal sektor, 2014. Genomsnittlig månadslön och lönespridning i kronor efter yrke och kön

2. County councils, 2014. Average monthly salary and salary dispersion in SEK by occupation and sex

SSYK	Yrke ¹	Kön	Antal ²	Månadslön			
				Undre kvartil	Median	Övre kvartil	Medellön
	Samtliga	Kvinnor	184 100	25 200	29 100	33 800	31 800
		Män	50 000	27 100	33 300	49 800	41 600
		Totalt	234 100	25 500	29 700	35 500	33 900
1512	Avdelnings- och enhetschefer inom hälsa och sjukvård nivå 2	Kvinnor	4 200	38 100	41 000	44 100	42 600
		Män	920	39 600	43 700	60 200	52 200
		Totalt	5 100	38 400	41 400	45 000	44 300
2211	Specialistläkare	Kvinnor	7 700	63 900	69 200	74 400	70 400
		Män	9 200	66 700	72 200	79 600	75 100
		Totalt	16 900	65 300	70 700	77 100	73 000
2212	ST-läkare	Kvinnor	3 400	41 500	43 500	47 000	45 300
		Män	2 700	41 600	44 300	49 300	47 000
		Totalt	6 100	41 500	43 800	47 800	46 000
2213	AT-läkare	Kvinnor	1 100	29 700	31 300	34 500	32 700
		Män	1 000	29 800	31 800	34 900	33 500
		Totalt	2 100	29 800	31 500	34 700	33 100
2219	Övriga läkare	Kvinnor	1 100	30 200	38 300	41 800	37 800
		Män	990	30 100	38 000	42 200	39 000
		Totalt	2 100	30 200	38 200	42 000	38 400
2221	Grundutbildade sjuksköterskor	Kvinnor	28 200	27 300	29 600	32 400	30 200
		Män	3 400	27 500	30 000	33 000	30 600
		Totalt	31 600	27 300	29 700	32 500	30 200
2222	Barmorskor	Kvinnor	4 500	31 600	33 500	36 500	34 300
		Män	10	31 100	34 800	38 600	34 600
		Totalt	4 500	31 600	33 500	36 500	34 300
2223	Anestesisjuksköterskor	Kvinnor	2 100	31 500	34 000	36 400	34 200
		Män	690	30 400	33 000	35 800	33 500
		Totalt	2 800	31 200	33 700	36 300	34 000
2224	Distriktssköterskor	Kvinnor	4 500	30 700	31 900	33 200	32 300
		Män	100	31 000	32 100	33 500	32 800
		Totalt	4 600	30 700	31 900	33 200	32 300
2225	Psykiatrisjuksköterskor	Kvinnor	2 700	30 000	31 900	34 100	32 200
		Män	800	30 400	32 800	35 500	33 200
		Totalt	3 500	30 100	32 000	34 500	32 400
2228	Intensivvårds-sjuksköterskor	Kvinnor	2 900	32 000	34 400	37 200	34 900
		Män	440	32 200	34 900	37 500	35 200
		Totalt	3 300	32 100	34 500	37 300	35 000
2231	Operations-sjuksköterskor	Kvinnor	2 200	30 900	33 600	36 500	34 000
		Män	130	30 500	33 400	36 300	33 900
		Totalt	2 300	30 900	33 600	36 500	34 000
2232	Barnsjuksköterskor	Kvinnor	3 000	30 700	32 300	34 500	32 800
		Män	90	30 600	32 000	34 600	32 700
		Totalt	3 000	30 700	32 200	34 500	32 800
2235	Röntgensjuksköterskor	Kvinnor	2 000	28 000	30 800	33 600	31 100
		Män	440	28 000	30 800	34 100	31 400
		Totalt	2 500	28 000	30 800	33 700	31 200
2239	Övriga specialist-sjuksköterskor	Kvinnor	5 000	30 100	32 100	34 300	32 500
		Män	360	30 700	32 500	34 700	32 800
		Totalt	5 300	30 100	32 100	34 400	32 500
2241	Psykologer	Kvinnor	3 200	33 000	35 600	38 600	35 600
		Män	1 100	32 800	35 400	38 900	35 800
		Totalt	4 300	33 000	35 500	38 700	35 700
2260	Tandläkare	Kvinnor	1 600	35 500	43 800	51 800	44 900
		Män	920	36 800	46 700	58 900	48 700
		Totalt	2 500	36 000	44 800	54 000	46 300
2272	Sjukgymnaster	Kvinnor	4 100	26 000	28 400	30 500	28 600
		Män	960	24 900	27 600	30 000	27 800
		Totalt	5 100	25 700	28 200	30 400	28 400
2273	Arbetssterapeuter	Kvinnor	3 200	26 400	28 400	30 200	28 500
		Män	150	24 900	27 100	29 600	27 500
		Totalt	3 400	26 300	28 300	30 200	28 400

2. forts.

SSYK	Yrke ¹	Kön	Antal ²	Månadslön			
				Undre kvartil	Median	Övre kvartil	Medellön
2422	Planerare och utredare	Kvinnor	4 400	32 100	36 500	41 500	37 900
		Män	1 800	34 100	39 200	46 000	42 400
		Totalt	6 200	32 600	37 100	42 500	39 200
2662	Kuratorer	Kvinnor	3 400	28 900	30 600	32 300	30 700
		Män	360	28 900	30 700	32 400	30 900
		Totalt	3 700	28 900	30 600	32 300	30 700
3212	Biomedicinska analytiker m.fl.	Kvinnor	6 000	26 500	29 000	31 400	29 000
		Män	700	24 800	27 400	30 100	28 000
		Totalt	6 700	26 200	28 800	31 200	28 900
4117	Medicinska sekreterare, Vårdadministratörer m.fl.	Kvinnor	13 500	22 900	24 000	25 300	24 400
		Män	170	20 000	22 300	24 800	23 000
		Totalt	13 700	22 900	24 000	25 300	24 300
4119	Övrig kontorsassistenter och sekreterare	Kvinnor	4 600	22 500	24 800	27 500	25 200
		Män	680	21 000	24 300	27 300	24 800
		Totalt	5 200	22 300	24 700	27 500	25 100
5152	Fastighetsskötare	Kvinnor	380	20 000	22 400	23 600	22 100
		Män	1 800	21 200	23 100	24 700	23 100
		Totalt	2 100	21 000	22 900	24 500	22 900
5323	Undersköterskor, vård- och specialavdelning	Kvinnor	25 400	23 700	25 500	27 300	25 600
		Män	2 100	23 000	25 000	27 200	25 200
		Totalt	27 500	23 600	25 400	27 300	25 600
5324	Undersköterskor, mottagning	Kvinnor	3 700	23 700	24 500	25 300	24 500
		Män	130	22 600	24 600	26 500	24 600
		Totalt	3 900	23 700	24 500	25 400	24 500
5341	Skötare	Kvinnor	4 800	24 000	25 800	27 800	26 000
		Män	3 700	24 100	26 200	28 400	26 300
		Totalt	8 500	24 000	26 000	28 100	26 100
5350	Tandsköterskor	Kvinnor	4 300	23 200	24 400	25 900	24 800
		Män	10	21 700	22 000	27 700	24 800
		Totalt	4 300	23 200	24 400	25 900	24 800
9111	Städare	Kvinnor	2 900	20 900	22 400	23 400	22 100
		Män	430	19 600	21 500	23 200	21 600
		Totalt	3 400	20 600	22 300	23 300	22 000

1) Endast de 30 vanligaste yrkena redovisas separat. För redovisning av ytterligare yrken se Statistikdatabasen på www.scb.se/AM0105.

2) Antalsuppgifterna avser lönepopulationen. Se förklaring i stycket *Objekt och population* under avsnittet *Fakta om statistiken*.

3. Landstingskommunal sektor, 2014. Genomsnittlig månadslön i kronor och kompletterande information efter yrke och kön

3. County councils, 2014. Average monthly salary in SEK and additional information by occupation and sex

SSYK	Yrke ¹	Kön	Antal ²	Tjänsteomfattning i %	Ålder	Grundlön	Rörliga lönetillägg ²	Månadslön
	Samtliga	Kvinnor	184 100	87	46	30 500	1 300	31 800
		Män	50 000	92	45	39 100	2 460	41 600
		Totalt	234 100	88	46	32 300	1 550	33 900
1512	Avdelnings- och enhetschefer inom hälsa och sjukvård nivå 2	Kvinnor	4 200	98	51	42 300	200	42 600
		Män	920	99	50	50 900	1 260	52 200
		Totalt	5 100	98	51	43 900	390	44 300
2211	Specialistläkare	Kvinnor	7 700	89	49	67 100	3 210	70 400
		Män	9 200	91	51	69 500	5 640	75 100
		Totalt	16 900	90	50	68 400	4 540	73 000
2212	ST-läkare	Kvinnor	3 400	94	36	43 100	2 150	45 300
		Män	2 700	97	36	43 400	3 630	47 000
		Totalt	6 100	95	36	43 200	2 800	46 000
2213	AT-läkare	Kvinnor	1 100	98	30	30 800	1 870	32 700
		Män	1 000	99	31	30 800	2 710	33 500
		Totalt	2 100	98	31	30 800	2 270	33 100
2219	Övriga läkare	Kvinnor	1 100	95	33	36 200	1 580	37 800
		Män	990	96	34	36 700	2 310	39 000
		Totalt	2 100	95	33	36 400	1 930	38 400
2221	Grundutbildade sjuksköterskor	Kvinnor	28 200	86	41	28 000	2 140	30 200
		Män	3 400	91	39	27 800	2 800	30 600
		Totalt	31 600	87	41	28 000	2 210	30 200
2222	Barnmorskor	Kvinnor	4 500	83	49	32 600	1 700	34 300
		Män	10	86	51	33 400	1 110	34 600
		Totalt	4 500	83	49	32 600	1 700	34 300
2223	Anestesisjuksköterskor	Kvinnor	2 100	88	48	32 600	1 520	34 200
		Män	690	92	44	31 600	1 920	33 500
		Totalt	2 800	89	47	32 400	1 620	34 000
2224	Distriktsköterskor	Kvinnor	4 500	84	52	32 000	270	32 300
		Män	100	88	53	32 600	190	32 800
		Totalt	4 600	84	52	32 000	270	32 300
2225	Psykiatrisjuksköterskor	Kvinnor	2 700	89	50	30 800	1 380	32 200
		Män	800	93	50	31 400	1 810	33 200
		Totalt	3 500	90	50	30 900	1 480	32 400
2228	Intensivvårdssjuksköterskor	Kvinnor	2 900	89	48	32 700	2 260	34 900
		Män	440	92	44	32 100	3 050	35 200
		Totalt	3 300	89	47	32 600	2 360	35 000
2231	Operationssjuksköterskor	Kvinnor	2 200	88	48	32 500	1 500	34 000
		Män	130	94	45	32 300	1 640	33 900
		Totalt	2 300	88	48	32 500	1 500	34 000
2232	Barnsjuksköterskor	Kvinnor	3 000	85	46	31 100	1 650	32 800
		Män	90	92	43	30 400	2 240	32 700
		Totalt	3 000	85	46	31 100	1 660	32 800
2235	Röntgensjuksköterskor	Kvinnor	2 000	90	47	29 600	1 510	31 100
		Män	440	97	44	29 400	2 040	31 400
		Totalt	2 500	91	47	29 600	1 600	31 200
2239	Övriga specialist-sjuksköterskor	Kvinnor	5 000	87	50	31 700	710	32 500
		Män	360	94	49	32 000	860	32 800
		Totalt	5 300	88	50	31 800	720	32 500
2241	Psykologer	Kvinnor	3 200	89	44	35 500	90	35 600
		Män	1 100	91	44	35 700	70	35 800
		Totalt	4 300	89	44	35 600	90	35 700
2260	Tandläkare	Kvinnor	1 600	87	44	44 700	250	44 900
		Män	920	90	46	48 000	630	48 700
		Totalt	2 500	88	45	45 900	390	46 300
2272	Sjukgymnaster	Kvinnor	4 100	88	43	28 500	60	28 600
		Män	960	93	41	27 800	20	27 800
		Totalt	5 100	89	43	28 400	50	28 400
2273	Arbets terapeuter	Kvinnor	3 200	90	45	28 400	50	28 500
		Män	150	96	40	27 400	40	27 500
		Totalt	3 400	90	45	28 300	50	28 400

3. forts.

SSYK	Yrke ¹	Kön	Antal ²	Tjänsteomfattning i %	Ålder	Grundlön	Rörliga lönetillägg ³	Månadslön
2422	Planerare och utredare	Kvinnor	4 400	92	50	37 700	170	37 900
		Män	1 800	93	49	42 000	250	42 400
		Totalt	6 200	92	49	39 000	190	39 200
2662	Kuratorer	Kvinnor	3 400	88	49	30 600	60	30 700
		Män	360	93	49	30 900	40	30 900
		Totalt	3 700	89	49	30 600	60	30 700
3212	Biomedicinska analytiker m.fl.	Kvinnor	6 000	89	48	28 400	660	29 000
		Män	700	95	42	27 400	630	28 000
		Totalt	6 700	90	47	28 300	650	28 900
4117	Medicinska sekreterare, Vårdadministratörer m.fl.	Kvinnor	13 500	89	49	24 200	180	24 400
		Män	170	77	36	22 200	800	23 000
		Totalt	13 700	89	49	24 100	190	24 300
4119	Övrig kontorsassistenter och sekreterare	Kvinnor	4 600	86	48	25 000	180	25 200
		Män	680	84	41	24 200	480	24 800
		Totalt	5 200	86	47	24 900	220	25 100
5152	Fastighets-skötare	Kvinnor	380	84	42	21 400	700	22 100
		Män	1 800	88	44	22 100	960	23 100
		Totalt	2 100	87	44	22 000	910	22 900
5323	Undersköterskor, vård- och specialavdelning	Kvinnor	25 400	81	46	23 100	2 460	25 600
		Män	2 100	82	39	22 300	2 910	25 200
		Totalt	27 500	81	45	23 100	2 490	25 600
5324	Undersköterskor, mottagning	Kvinnor	3 700	83	51	24 000	510	24 500
		Män	130	83	39	22 500	2 050	24 600
		Totalt	3 900	83	50	23 900	560	24 500
5341	Skötare	Kvinnor	4 800	82	47	23 300	2 670	26 000
		Män	3 700	86	46	22 900	3 380	26 300
		Totalt	8 500	84	47	23 100	2 980	26 100
5350	Tandsköterskor	Kvinnor	4 300	90	52	24 600	180	24 800
		Män	10	94	39	23 900	880	24 800
		Totalt	4 300	90	52	24 600	190	24 800
9111	Städare	Kvinnor	2 900	84	46	21 500	520	22 100
		Män	430	88	40	20 800	710	21 600
		Totalt	3 400	85	45	21 500	550	22 000

1) Endast de 30 vanligaste yrkena redovisas separat. För redovisning av ytterligare yrken se Statistikdatabasen på www.scb.se/AM0105.

2) Antalsuppgifterna avser lönepopulationen. Se förklaring i stycket *Objekt och population* under avsnittet *Fakta om statistiken*.

3) Rörliga lönetillägg är avrundade till 10-tal

4. Landstingskommunal sektor, 2014. Genomsnittlig månadslön i kronor efter yrke, ålder och kön

4. County councils, 2014. Average monthly salary in SEK by occupation, age and sex

Yrke ¹	Kön		Ålder					
			Samtliga ²	18-29	30-39	40-49	50-59	60-66
Samtliga	Kvinnor	Lön	31 800	25 700	31 200	32 900	32 900	33 300
		Antal	184 100	21 500	33 800	46 400	54 100	28 200
	Män	Lön	41 600	26 600	37 500	44 100	46 000	50 400
		Antal	50 000	6 700	11 400	12 300	12 200	7 500
	Totalt	Lön	33 900	25 900	32 800	35 200	35 300	36 900
		Antal	234 100	28 300	45 200	58 600	66 300	35 700
1512 Avdelnings- och enhetschefer inom hälsa och sjukvård nivå 2	Kvinnor	Lön	42 600	35 200	38 400	41 700	43 500	44 400
		Antal	4 200	20	370	1 400	1 800	650
	Män	Lön	52 200	..	43 100	50 100	56 500	56 300
		Antal	920	0	130	330	310	150
	Totalt	Lön	44 300	34 400	39 600	43 400	45 400	46 700
		Antal	5 100	20	500	1 700	2 100	800
2211 Specialistläkare	Kvinnor	Lön	70 400	..	62 900	68 600	73 800	75 300
		Antal	7 700	0	1 200	2 800	2 300	1 300
	Män	Lön	75 100	..	65 700	72 700	78 400	79 400
		Antal	9 200	0	1 200	2 900	2 800	2 200
	Totalt	Lön	73 000	50 100	64 300	70 700	76 300	77 900
		Antal	16 900	0	2 500	5 700	5 200	3 500
2212 ST-läkare	Kvinnor	Lön	45 300	44 100	44 900	46 900	48 500	48 100
		Antal	3 400	310	2 500	580	80	0
	Män	Lön	47 000	44 100	46 900	48 500	51 100	52 800
		Antal	2 700	260	1 900	470	80	10
	Totalt	Lön	46 000	44 100	45 800	47 600	49 800	51 400
		Antal	6 100	570	4 300	1 100	160	10
2221 Grundutbildade sjuksköterskor	Kvinnor	Lön	30 200	27 300	29 100	31 000	32 500	33 300
		Antal	28 200	6 400	7 100	6 600	5 400	2 600
	Män	Lön	30 600	27 600	30 000	32 200	33 300	33 800
		Antal	3 400	900	1 000	740	550	200
	Totalt	Lön	30 200	27 400	29 200	31 100	32 600	33 300
		Antal	31 600	7 300	8 100	7 400	6 000	2 800
2222 Barnmorskor	Kvinnor	Lön	34 300	31 200	32 000	33 800	35 600	36 100
		Antal	4 500	110	920	1 300	1 300	840
	Män	Lön	34 600	35 200
		Antal	10	0	0	0	0	10
	Totalt	Lön	34 300	31 200	32 000	33 800	35 600	36 100
		Antal	4 500	110	920	1 300	1 300	850
2224 Distriktssköterskor	Kvinnor	Lön	32 300	29 200	30 300	31 700	32 800	33 200
		Antal	4 500	50	520	1 200	1 600	1 100
	Män	Lön	32 800	..	30 600	33 200	32 700	33 500
		Antal	100	0	20	20	20	40
	Totalt	Lön	32 300	29 200	30 300	31 700	32 800	33 200
		Antal	4 600	50	530	1 200	1 600	1 200
2225 Psykiatrijuksköterskor	Kvinnor	Lön	32 200	27 500	29 800	31 900	33 300	33 600
		Antal	2 700	140	390	690	940	560
	Män	Lön	33 200	26 900	30 400	33 600	34 000	34 600
		Antal	800	40	130	170	250	220
	Totalt	Lön	32 400	27 400	30 000	32 200	33 400	33 900
		Antal	3 500	180	510	860	1 200	780
2239 Övriga specialistsjuksköterskor	Kvinnor	Lön	32 500	27 300	29 800	32 000	33 300	33 900
		Antal	5 000	120	640	1 400	1 800	960
	Män	Lön	32 800	28 200	30 900	33 200	33 900	33 500
		Antal	360	20	60	90	120	70
	Totalt	Lön	32 500	27 500	29 900	32 100	33 300	33 900
		Antal	5 300	140	690	1 500	1 900	1 000
2241 Psykologer	Kvinnor	Lön	35 600	29 900	33 700	36 200	38 400	39 500
		Antal	3 200	370	980	760	640	470
	Män	Lön	35 800	29 000	33 100	36 800	38 400	40 600
		Antal	1 100	90	350	260	210	170
	Totalt	Lön	35 700	29 700	33 500	36 400	38 400	39 800
		Antal	4 300	460	1 300	1 000	840	630
2272 Sjukgymnaster	Kvinnor	Lön	28 600	24 200	27 100	29 400	30 800	31 800
		Antal	4 100	700	950	1 100	950	440
	Män	Lön	27 800	24 000	26 500	29 500	30 500	30 100
		Antal	960	200	260	240	170	90
	Totalt	Lön	28 400	24 200	27 000	29 400	30 800	31 500
		Antal	5 100	890	1 200	1 300	1 100	530

4. forts.

Yrke ¹	Kön		Ålder ³					
			Samtliga ²	18-29	30-39	40-49	50-59	60-66
2273 Arbetsterapeuter	Kvinnor	Lön	28 500	24 400	27 000	28 700	29 800	30 900
		Antal	3 200	360	680	920	880	400
	Män	Lön	27 500	24 400	26 400	29 400	30 300	29 700
		Antal	150	40	40	30	30	10
	Totalt	Lön	28 400	24 400	26 900	28 700	29 900	30 900
		Antal	3 400	400	720	950	910	410
2422 Planerare och utredare m.fl.	Kvinnor	Lön	37 900	28 900	34 500	37 600	38 900	41 000
		Antal	4 400	150	670	1 200	1 500	830
	Män	Lön	42 400	30 200	36 800	40 800	43 200	49 300
		Antal	1 800	80	300	480	520	430
	Totalt	Lön	39 200	29 400	35 200	38 500	40 000	43 800
		Antal	6 200	230	970	1 700	2 000	1 300
2662 Kuratorer	Kvinnor	Lön	30 700	25 300	28 700	30 400	31 700	32 600
		Antal	3 400	150	600	960	1 100	590
	Män	Lön	30 900	25 300	28 200	30 900	32 200	32 900
		Antal	360	20	60	90	100	80
	Totalt	Lön	30 700	25 300	28 700	30 400	31 800	32 600
		Antal	3 700	170	670	1 000	1 200	670
3212 Biomedicinsk analytiker m.fl.	Kvinnor	Lön	29 000	24 500	26 900	29 000	30 600	31 100
		Antal	6 000	730	990	1 200	1 800	1 400
	Män	Lön	28 000	24 300	26 700	28 900	30 600	30 900
		Antal	700	150	170	160	150	80
	Totalt	Lön	28 900	24 500	26 900	29 000	30 600	31 100
		Antal	6 700	870	1 200	1 300	1 900	1 400
4117 Medicinska sekreterare vårdadministratörer m.fl.	Kvinnor	Lön	24 400	21 500	23 200	24 300	24 900	25 000
		Antal	13 500	660	1 700	3 900	4 800	2 500
	Män	Lön	23 000	20 800	22 800	25 500	27 100	24 400
		Antal	170	80	40	30	20	10
	Totalt	Lön	24 300	21 400	23 100	24 300	24 900	25 000
		Antal	13 700	730	1 700	3 900	4 800	2 500
4119 Övriga kontorsassistenter och sekreterare	Kvinnor	Lön	25 200	20 600	24 600	26 300	26 000	25 900
		Antal	4 600	620	520	1 000	1 500	840
	Män	Lön	24 800	21 100	25 600	26 600	26 800	27 000
		Antal	680	220	120	110	160	90
	Totalt	Lön	25 100	20 700	24 800	26 400	26 100	26 000
		Antal	5 200	840	630	1 100	1 700	930
5323 Undersköterskor, vård- och specialavdelning	Kvinnor	Lön	25 600	23 100	24 300	25 800	26 600	26 900
		Antal	25 400	4 100	3 500	5 600	8 200	4 000
	Män	Lön	25 200	23 400	24 800	26 200	26 700	27 300
		Antal	2 100	700	430	470	400	140
	Totalt	Lön	25 600	23 200	24 400	25 900	26 600	26 900
		Antal	27 500	4 800	3 900	6 100	8 600	4 100
5324 Undersköterskor, mottagning	Kvinnor	Lön	24 500	21 400	23 300	24 500	25 000	25 000
		Antal	3 700	280	310	840	1 400	890
	Män	Lön	24 600	22 400	25 700	25 500	25 600	26 700
		Antal	130	40	30	20	30	10
	Totalt	Lön	24 500	21 600	23 500	24 500	25 100	25 000
		Antal	3 900	320	340	860	1 400	900
5341 Skötare	Kvinnor	Lön	26 000	23 300	24 500	25 900	26 900	27 300
		Antal	4 800	660	600	1 100	1 600	910
	Män	Lön	26 300	23 600	25 300	26 500	27 300	27 800
		Antal	3 700	620	620	780	1 100	630
	Totalt	Lön	26 100	23 500	24 900	26 100	27 100	27 500
		Antal	8 500	1 300	1 200	1 800	2 600	1 500
5350 Tandsköterskor	Kvinnor	Lön	24 800	20 900	22 600	24 200	25 600	25 500
		Antal	4 300	160	440	880	1 900	980
	Män	Lön	24 800	-
		Antal	10	0	0	0	0	-
	Totalt	Lön	24 800	21 000	22 600	24 200	25 600	25 500
		Antal	4 300	160	440	880	1 900	980

1) Endast de 20 vanligaste yrkena redovisas separat. För redovisning av ytterligare yrken se Statistikdatabasen på www.scb.se/AM0105.

2) Antalsuppgifterna avser lönepopulationen. Se förklaring i stycket *Objekt och population* under avsnittet *Fakta om statistiken*.

3) Från och med 2014 års SM har vi gått över till 10-års intervall för ålder. I motsvarande tabell i Statistikdatabasen finns det dock fortfarande 5-års intervall.

5. Landstingskommunal sektor, 2014. Genomsnittlig månadslön i kronor efter yrke, region och kön

5. County councils, 2014. Average monthly salary in SEK by occupation, region and sex

SSYK	Yrke ¹	Kön	Region ²				
			Samtliga ²	Östra Sverige	Södra Sverige	Norra Sverige	
	Samtliga	Kvinnor	Lön	31 800	32 800	31 400	31 200
			Antal	184 100	58 000	87 600	38 500
		Män	Lön	41 600	42 600	41 100	41 400
			Antal	50 000	16 600	23 100	10 400
		Totalt	Lön	33 900	35 000	33 400	33 400
			Antal	234 100	74 600	110 600	48 900
1512	Avdelnings- och enhetschefer inom hälsa och sjukvård nivå 2	Kvinnor	Lön	42 600	44 300	42 400	40 400
			Antal	4 200	1 300	2 000	900
		Män	Lön	52 200	56 300	53 000	43 400
			Antal	920	300	440	180
		Totalt	Lön	44 300	46 500	44 300	40 900
			Antal	5 100	1 600	2 400	1 100
2211	Specialistläkare	Kvinnor	Lön	70 400	70 500	69 300	73 000
			Antal	7 700	2 800	3 600	1 300
		Män	Lön	75 100	74 800	73 800	79 000
			Antal	9 200	3 100	4 400	1 800
		Totalt	Lön	73 000	72 800	71 800	76 500
			Antal	16 900	5 900	7 900	3 100
2212	ST-läkare	Kvinnor	Lön	45 300	45 900	44 100	46 800
			Antal	3 400	1 200	1 500	690
		Män	Lön	47 000	48 000	45 600	48 500
			Antal	2 700	870	1 200	590
		Totalt	Lön	46 000	46 800	44 700	47 600
			Antal	6 100	2 100	2 800	1 300
2221	Grundutbildade sjuksköterskor	Kvinnor	Lön	30 200	30 600	30 000	29 900
			Antal	28 200	9 600	11 900	6 600
		Män	Lön	30 600	31 000	30 100	30 700
			Antal	3 400	1 200	1 300	940
		Totalt	Lön	30 200	30 700	30 000	30 000
			Antal	31 600	10 800	13 200	7 500
2222	Barnmorskor	Kvinnor	Lön	34 300	34 700	34 500	33 400
			Antal	4 500	1 400	2 200	880
		Män	Lön	34 600	..	34 100	36 100
			Antal	10	0	0	0
		Totalt	Lön	34 300	34 700	34 500	33 400
			Antal	4 500	1 400	2 200	880
2224	Distriktssköterskor	Kvinnor	Lön	32 300	32 700	32 200	31 900
			Antal	4 500	1 300	1 800	1 300
		Män	Lön	32 800	32 900	32 700	32 700
			Antal	100	30	40	30
		Totalt	Lön	32 300	32 700	32 200	31 900
			Antal	4 600	1 400	1 900	1 300
2225	Psykiatrisjuksköterskor	Kvinnor	Lön	32 200	33 400	31 700	31 900
			Antal	2 700	740	1 500	460
		Män	Lön	33 200	34 600	32 800	32 500
			Antal	800	200	480	120
		Totalt	Lön	32 400	33 600	32 000	32 000
			Antal	3 500	940	2 000	580
2239	Övriga specialistsjuksköterskor	Kvinnor	Lön	32 500	33 400	32 300	31 700
			Antal	5 000	1 100	3 200	760
		Män	Lön	32 800	33 700	32 700	32 400
			Antal	360	80	230	60
		Totalt	Lön	32 500	33 400	32 400	31 700
			Antal	5 300	1 100	3 400	810
2241	Psykologer	Kvinnor	Lön	35 600	35 300	35 600	36 700
			Antal	3 200	1 300	1 300	590
		Män	Lön	35 800	35 400	35 700	37 100
			Antal	1 100	440	440	190
		Totalt	Lön	35 700	35 300	35 600	36 800
			Antal	4 300	1 700	1 800	780
2272	Sjukgymnaster	Kvinnor	Lön	28 600	28 000	29 100	28 300
			Antal	4 100	1 400	1 900	870
		Män	Lön	27 800	27 000	28 400	27 900
			Antal	960	290	430	240
		Totalt	Lön	28 400	27 900	28 900	28 200
			Antal	5 100	1 700	2 300	1 100

5. forts.

SSYK	Yrke ¹	Kön	Region ³				
			Samtliga ²	Östra Sverige	Södra Sverige	Norra Sverige	
2273	Arbetsterapeuter	Kvinnor	Lön	28 500	28 100	28 900	28 100
			Antal	3 200	1 100	1 400	760
		Män	Lön	27 500	27 100	28 100	26 700
			Antal	150	50	70	30
		Totalt	Lön	28 400	28 000	28 900	28 100
			Antal	3 400	1 100	1 500	800
2422	Planerare och utredare m.fl.	Kvinnor	Lön	37 900	38 800	37 700	36 900
			Antal	4 400	1 500	2 000	810
		Män	Lön	42 400	43 600	41 900	41 400
			Antal	1 800	550	930	320
		Totalt	Lön	39 200	40 100	39 000	38 200
			Antal	6 200	2 100	3 000	1 100
2662	Kuratorer	Kvinnor	Lön	30 700	30 800	30 900	30 100
			Antal	3 400	1 200	1 500	740
		Män	Lön	30 900	32 000	30 600	29 800
			Antal	360	120	160	70
		Totalt	Lön	30 700	30 900	30 900	30 000
			Antal	3 700	1 300	1 600	820
3212	Biomedicinska analytiker m.fl.	Kvinnor	Lön	29 000	29 000	28 900	29 400
			Antal	6 000	2 200	2 600	1 100
		Män	Lön	28 000	27 900	28 000	28 100
			Antal	700	270	320	110
		Totalt	Lön	28 900	28 800	28 800	29 300
			Antal	6 700	2 500	3 000	1 200
4117	Medicinska sekreterare vårdadministratörer m.fl.	Kvinnor	Lön	24 400	24 700	24 300	24 000
			Antal	13 500	3 900	7 100	2 600
		Män	Lön	23 000	22 700	23 400	21 700
			Antal	170	70	90	10
		Totalt	Lön	24 300	24 600	24 300	24 000
			Antal	13 700	3 900	7 200	2 600
4119	Övriga kontorsassistenter och sekreterare	Kvinnor	Lön	25 200	25 900	24 500	25 700
			Antal	4 600	1 500	2 100	950
		Män	Lön	24 800	25 300	24 200	25 700
			Antal	680	240	350	90
		Totalt	Lön	25 100	25 800	24 400	25 700
			Antal	5 200	1 700	2 500	1 000
5323	Undersköterskor, vård- och specialavdelning	Kvinnor	Lön	25 600	25 700	25 600	25 500
			Antal	25 400	8 600	11 700	5 100
		Män	Lön	25 200	25 600	24 800	25 300
			Antal	2 100	750	930	460
		Totalt	Lön	25 600	25 700	25 500	25 500
			Antal	27 500	9 400	12 600	5 600
5324	Undersköterskor, mottagning	Kvinnor	Lön	24 500	24 600	24 500	24 400
			Antal	3 700	650	2 200	900
		Män	Lön	24 600	24 800	24 200	25 200
			Antal	130	40	60	30
		Totalt	Lön	24 500	24 600	24 500	24 400
			Antal	3 900	690	2 200	930
5341	Skötare	Kvinnor	Lön	26 000	26 200	25 900	25 700
			Antal	4 800	1 800	2 100	870
		Män	Lön	26 300	26 200	26 500	26 100
			Antal	3 700	1 700	1 300	700
		Totalt	Lön	26 100	26 200	26 100	25 900
			Antal	8 500	3 600	3 400	1 600
5350	Tandsköterskor	Kvinnor	Lön	24 800	24 900	25 100	24 100
			Antal	4 300	830	2 300	1 200
		Män	Lön	24 800	27 000
			Antal	10	10	0	0
		Totalt	Lön	24 800	24 900	25 100	24 100
			Antal	4 300	830	2 400	1 200

1) Endast de 20 vanligaste yrkena redovisas separat. För redovisning av ytterligare yrken se Statistikdatabasen på www.scb.se/AM0105.

2) Antalsuppgifterna avser lönepopulationen. Se förklaring i stycket *Objekt och population* under avsnittet *Fakta om statistiken*.

3) Regionerna är indelade enligt följande: *Östra Sverige*: Stockholms, Uppsala, Södermanlands, Östergötlands, Örebro och Västmanlands län. *Södra Sverige*: Jönköpings, Kronobergs, Kalmar, Blekinge, Skåne, Hallands och Västra Götalands län. *Norra Sverige*: Värmlands, Dalarnas, Gävleborgs, Västernorrlands, Jämtlands, Västerbottens och Norrbottens län.

6. Landstingskommunal sektor, 2014. Antal anställda efter månadslöneintervall i kronor och kön

6. County councils, 2014. Number of employees by monthly salary interval in SEK by sex

Månadslön	Antal ¹		
	Kvinnor	Män	Totalt
Samtliga	184 100	50 000	234 100
-20 999	5 400	1 800	7 100
21 000-22 999	12 000	2 300	14 300
23 000-24 999	25 100	3 700	28 800
25 000-26 999	25 700	4 300	30 000
27 000-28 999	22 400	4 400	26 700
29 000-30 999	22 100	4 300	26 400
31 000-32 999	19 300	3 700	23 000
33 000-34 999	13 100	2 900	16 000
35 000-36 999	8 500	2 200	10 700
37 000-38 999	5 800	1 800	7 600
39 000-40 999	4 500	1 700	6 100
41 000-42 999	3 600	1 500	5 100
43 000-44 999	2 400	1 200	3 600
45 000-46 999	1 600	940	2 500
47 000-48 999	1 000	650	1 700
49 000-50 999	870	550	1 400
51 000-52 999	640	450	1 100
53 000-54 999	580	410	990
55 000-56 999	660	500	1 200
57 000-58 999	640	530	1 200
59 000-60 999	580	480	1 100
61 000-62 999	590	470	1 100
63 000-64 999	620	500	1 100
65 000-66 999	840	740	1 600
67 000-68 999	930	880	1 800
69 000-70 999	980	1 000	2 000
71 000-72 999	780	910	1 700
73 000-74 999	610	810	1 400
75 000-76 999	520	710	1 200
77 000-78 999	330	590	920
79 000-80 999	280	520	800
81 000-82 999	240	410	660
83 000-84 999	180	330	510
85 000-86 999	150	240	390
87 000-88 999	120	210	330
89 000-	600	1 500	2 100

1) Antalsuppgifterna avser lönepopulationen. Se förklaring i stycket *Objekt och population* under avsnittet *Fakta om statistiken*.

7. Landstingskommunal sektor, 2014. Genomsnittlig månadslön och lönespridning i kronor efter utbildningsinriktning och kön

7. County councils, 2014. Average monthly salary and salary dispersion in SEK by field of education and sex

Utbildningsinriktning	Kön	Antal ¹	Månadslön				
			Undre kvartil	Median	Övre kvartil	Medel-lön	Medel-ålder
Samtliga	Kvinnor	184 100	25 200	29 100	33 800	31 800	46
	Män	50 000	27 100	33 300	49 800	41 600	45
	Totalt	234 100	25 500	29 700	35 500	33 900	46
0 Allmän utbildning	Kvinnor	9 700	22 600	24 400	26 700	25 100	48
	Män	3 400	22 400	25 300	29 000	26 700	43
	Totalt	13 100	22 600	24 500	27 200	25 500	47
1 Pedagogik och lärarutbildning	Kvinnor	3 300	26 800	30 700	34 100	31 700	50
	Män	830	27 800	31 200	35 400	33 400	50
	Totalt	4 200	27 000	30 800	34 300	32 000	50
2 Humaniora och konst	Kvinnor	2 700	21 900	24 700	28 700	26 100	39
	Män	1 000	22 400	26 000	30 200	27 600	40
	Totalt	3 800	22 000	25 000	29 200	26 500	40
3 Samhällsvetenskap, juridik, handel, administration	Kvinnor	24 700	23 700	26 100	33 000	29 200	48
	Män	4 800	26 800	33 800	40 800	36 100	46
	Totalt	29 500	23 900	26 900	34 500	30 300	48
4 Naturvetenskap, matematik och data	Kvinnor	2 200	24 800	28 500	34 800	30 800	45
	Män	1 200	27 300	33 200	39 700	35 100	45
	Totalt	3 400	25 400	30 000	37 000	32 400	45
5 Teknik och tillverkning	Kvinnor	2 100	23 600	26 600	32 800	29 600	46
	Män	6 300	24 700	29 100	35 900	31 600	46
	Totalt	8 400	24 300	28 500	35 000	31 100	46
6 Lant- och skogsbruk samt djursjukvård	Kvinnor	680	21 500	23 500	26 300	24 700	38
	Män	290	23 500	26 200	31 000	28 200	47
	Totalt	960	22 000	24 200	27 500	25 700	40
7 Hälso- och sjukvård samt social omsorg	Kvinnor	132 900	26 500	30 200	34 600	33 200	46
	Män	30 600	29 600	38 200	67 000	47 700	45
	Totalt	163 500	26 900	30 800	37 000	35 900	46
8 Tjänster	Kvinnor	4 300	22 800	24 500	26 500	25 100	48
	Män	930	23 200	26 100	31 800	29 600	44
	Totalt	5 200	22 900	24 700	27 000	25 900	47

1) Antalsuppgifterna avser lönepopulationen. Se förklaring i stycket *Objekt och population* under avsnittet *Fakta om statistiken*.

8. Landstingskommunal sektor, 2014. Genomsnittlig månadslön och lönespridning i kronor efter utbildningsnivå och kön

8. County councils, 2014. Average monthly salary and salary dispersion in SEK by level of education and sex

Utbildningsnivå	Kön	Antal ¹	Månadslön				
			Undre kvartil	Median	Övre kvartil	Medellön	Medelålder
Samtliga utbildningsnivåer	Kvinnor	184 100	25 200	29 100	33 800	31 800	46
	Män	50 000	27 100	33 300	49 800	41 600	45
	Totalt	234 100	25 500	29 700	35 500	33 900	46
1 Förgymnasial utbildning, kortare än 9 år	Kvinnor	510	21 500	22 600	23 800	22 800	53
	Män	180	21 500	23 300	25 200	23 700	53
	Totalt	680	21 500	22 700	24 000	23 000	53
2 Förgymnasial utbildning, minst 9 år	Kvinnor	2 500	22 000	23 400	25 300	23 900	49
	Män	1 200	22 300	24 300	27 400	25 600	46
	Totalt	3 700	22 100	23 600	26 000	24 500	48
3 Gymnasial utbildning, högst 2 år	Kvinnor	31 300	24 000	25 400	27 300	26 000	54
	Män	5 500	24 300	26 800	30 000	27 900	51
	Totalt	36 800	24 000	25 600	27 700	26 300	54
4 Gymnasial utbildning, 3 år	Kvinnor	23 700	22 600	24 300	26 300	24 800	42
	Män	6 300	22 500	25 400	29 400	27 000	38
	Totalt	29 900	22 600	24 400	26 800	25 300	41
5 Eftergymnasial utbildning, kortare än 3 år	Kvinnor	30 800	25 600	30 000	33 600	30 500	50
	Män	5 700	26 300	30 900	36 400	32 600	47
	Totalt	36 500	25 700	30 100	33 900	30 800	50
6 Eftergymnasial utbildning, 3 år eller längre	Kvinnor	91 400	28 400	31 800	36 900	35 300	43
	Män	26 800	30 700	38 100	61 000	46 300	44
	Totalt	118 200	28 700	32 500	39 800	37 800	43
7 Forskarutbildning	Kvinnor	3 600	40 500	59 000	71 500	57 900	49
	Män	4 100	56 500	70 700	79 700	69 300	51
	Totalt	7 700	44 800	67 000	76 100	63 900	50

Till 2011 års version av utbildningsregistret har det skett en revidering av beräkningar gällande utbildningsnivå samt utbildningsinriktning. Detta kan påverka vissa redovisningsgrupper. För mer info se <http://www.scb.se/UF0506>.

1) Antalsuppgifterna avser lönepopulationen. Se förklaring i stycket *Objekt och population* under avsnittet *Fakta om statistiken*.

9. Landstingskommunal sektor. 2014. Genomsnittlig månadslön och lönespridning i kronor efter utbildning och kön

9. County councils, 2014. Average monthly salary and salary dispersion in SEK by education and sex

Utbildning ¹	Kön	Antal ²	Månadslön				Medel- lön	Medel- ålder
			Undre kvartil	Median	Övre kvartil			
Samtliga utbildningar	Kvinnor	184 100	25 200	29 100	33 800	31 800	46	
	Män	50 000	27 100	33 300	49 800	41 600	45	
	Totalt	234 100	25 500	29 700	35 500	33 900	46	
Allmän utbildning								
Folkskoleutbildning och motsvarande	Kvinnor	510	21 500	22 600	23 800	22 800	53	
	Män	180	21 500	23 300	25 200	23 700	53	
	Totalt	680	21 500	22 700	24 000	23 000	53	
Grundskoleutbildning och motsvarande	Kvinnor	2 500	22 000	23 400	25 300	23 900	49	
	Män	1 200	22 300	24 300	27 400	25 600	46	
	Totalt	3 700	22 100	23 600	26 000	24 500	48	
Samhällsvetenskaplig, social och humanistisk gymnasieutbildning	Kvinnor	6 100	23 200	24 900	27 000	25 500	49	
	Män	1 500	22 400	25 600	29 000	26 500	42	
	Totalt	7 600	23 100	25 000	27 300	25 700	48	
Naturvetenskaplig gymnasieutbildning	Kvinnor	650	23 000	26 000	29 500	26 800	40	
	Män	540	24 400	29 000	33 600	30 500	37	
	Totalt	1 200	23 500	27 000	31 300	28 500	39	
Pedagogik och lärarutbildning								
Minst 20 högskolepoäng inom pedagogik, ej examen	Kvinnor	520	23 000	25 800	29 300	26 800	41	
	Män	140	22 700	26 500	30 100	28 100	38	
	Totalt	660	23 000	25 900	29 500	27 100	41	
Ämneslärarutbildning, allmänna ämnen	Kvinnor	370	27 800	30 200	33 400	32 100	46	
	Män	170	29 000	31 200	34 300	33 300	46	
	Totalt	540	28 100	30 600	33 800	32 500	46	
Speicallärarutbildning	Kvinnor	460	30 800	32 200	33 500	32 700	54	
	Män	30	31 100	32 700	33 800	36 200	56	
	Totalt	490	30 800	32 200	33 500	32 900	55	
Yrkeslärarutbildning	Kvinnor	710	32 100	35 100	39 600	37 100	59	
	Män	160	32 000	34 200	39 900	37 500	58	
	Totalt	860	32 000	35 000	39 600	37 200	59	
Övrig eftergymnasial utbildning inom pedagogik/lärarutbildning	Kvinnor	480	25 500	30 100	35 000	31 800	46	
	Män	110	27 200	30 700	36 000	32 800	50	
	Totalt	590	25 900	30 100	35 300	32 000	46	
Humaniora och konst								
Estetisk utbildning på gymnasial nivå	Kvinnor	660	20 000	22 200	24 300	22 800	31	
	Män	170	20 300	23 000	26 600	24 000	35	
	Totalt	820	20 000	22 300	24 800	23 000	32	
Gymnasial utbildning för medieproduktion	Kvinnor	340	20 600	22 500	24 900	23 100	34	
	Män	160	21 000	23 100	26 800	24 200	34	
	Totalt	500	20 700	22 700	25 400	23 400	34	
Minst 20 högskolepoäng inom humaniora /konst, ej examen	Kvinnor	760	23 000	25 500	29 100	26 800	43	
	Män	350	22 900	26 100	29 700	27 200	40	
	Totalt	1 100	23 000	25 700	29 400	26 900	42	
Humanistisk högskoleutbildning (minst 3 år)	Kvinnor	560	24 200	27 900	32 600	29 700	44	
	Män	170	25 000	29 000	34 700	32 300	46	
	Totalt	730	24 300	28 200	33 000	30 300	45	
Samhällsvetenskaplig, juridik, handel, administration								
Handelsgymnasium/3-årig ekonomisk linje på gymnasiet	Kvinnor	1 800	23 800	25 400	28 400	26 900	52	
	Män	350	24 800	28 100	35 700	32 100	50	
	Totalt	2 200	23 900	25 700	29 200	27 700	52	
Yrkesinriktad utbildning på gymnasial nivå inom handel och administration	Kvinnor	9 500	23 400	24 600	26 500	25 500	52	
	Män	720	23 000	25 600	29 700	27 400	48	
	Totalt	10 200	23 400	24 700	26 700	25 700	52	
Minst 20 högskolepoäng inom samhällsv/ekonomi/juridik, ej examen	Kvinnor	2 000	23 600	26 600	32 500	29 100	42	
	Män	710	24 200	28 300	36 300	31 400	39	
	Totalt	2 700	23 700	27 000	33 300	29 700	41	
Ekonomutbildning (högskoleutbildning minst 3 år)	Kvinnor	990	29 500	35 500	43 000	37 700	44	
	Män	560	32 700	39 700	48 500	43 000	46	
	Totalt	1 600	30 300	37 000	45 200	39 600	44	

9. forts.

Utbildning ¹	Kön	Antal ²	Månadslön				
			Undre kvartil	Median	Övre kvartil	Medel lön	Medel-ålder
Högskoleutbildning för organisation, administration och förvaltning (minst 3 år)	Kvinnor	720	34 400	40 400	49 400	43 400	54
	Män	350	36 900	44 200	56 900	48 600	55
	Totalt	1 100	35 200	41 500	51 800	45 100	54
Psykolog- och psykoterapeut-utbildning	Kvinnor	4 100	32 700	35 300	38 700	36 400	46
	Män	1 300	32 600	35 700	39 800	37 200	46
	Totalt	5 400	32 700	35 400	39 000	36 600	46
Samhälls- och beteendevetenskaplig högskoleutbildning (minst 3 år)	Kvinnor	730	28 500	33 500	38 900	35 300	44
	Män	300	30 600	36 100	45 000	40 000	48
	Totalt	1 000	29 200	34 300	40 900	36 700	45
Övrig eftergymnasial utbildning inom samhällsv, juridik, handel och administration	Kvinnor	4 200	22 200	23 800	26 300	25 500	46
	Män	260	23 800	30 500	38 600	33 900	46
	Totalt	4 500	22 300	23 900	26 800	26 000	46
Naturvetenskap, matematik, data							
Yrkesinriktad utbildning på gymnasial nivå inom naturvetensk/matematik/data	Kvinnor	460	23 100	24 600	27 200	25 600	50
	Män	150	24 300	27 400	32 800	29 200	46
	Totalt	610	23 200	25 200	28 500	26 500	49
Minst 20 högskolepoäng inom naturvetensk/matematik/data, ej examen	Kvinnor	320	24 200	28 000	34 400	30 000	42
	Män	280	25 600	30 200	37 000	31 900	41
	Totalt	600	24 700	28 800	35 200	30 900	41
Programmerar- och systemerar-utbildning (eftergymnasial)	Kvinnor	420	28 000	33 500	39 800	35 000	47
	Män	370	30 000	35 300	41 500	36 900	46
	Totalt	780	28 600	34 400	40 300	35 900	47
Naturvetenskaplig högskole-utbildning	Kvinnor	900	26 400	29 500	35 500	31 800	43
	Män	380	29 300	36 000	42 500	37 900	46
	Totalt	1 300	26 900	30 900	37 700	33 600	44
Teknik och tillverkning							
Tekniskt gymnasium, 2-3 år	Kvinnor	70	23 100	24 900	29 900	27 000	49
	Män	420	25 800	30 100	35 700	32 000	54
	Totalt	490	25 000	29 000	35 000	31 200	53
Byggutbildning vid gymnasium eller yrkesskola	Kvinnor	50	20 900	23 000	25 400	23 100	35
	Män	470	22 600	25 100	28 400	26 000	44
	Totalt	510	22 600	24 900	28 100	25 800	43
Elektro- och datateknisk utbildning vid gymnasium eller yrkesskola	Kvinnor	80	22 500	24 500	28 900	26 100	44
	Män	1 300	24 300	28 100	33 100	29 500	43
	Totalt	1 400	24 100	27 900	33 000	29 300	43
Fordons- och farkostutbildning vid gymnasium/yrkesskola	Kvinnor	20	20 100	22 500	24 400	22 900	33
	Män	400	23 100	25 600	29 100	27 000	45
	Totalt	420	23 000	25 500	28 900	26 800	44
Verkstadsutbildning vid gymnasium eller yrkesskola	Kvinnor	100	22 200	24 000	25 800	24 200	50
	Män	730	23 200	25 600	28 700	26 600	48
	Totalt	840	23 100	25 200	28 500	26 300	48
Övrig gymnasial utbildning inom teknik och tillverkning	Kvinnor	230	23 700	27 200	33 100	28 900	40
	Män	420	25 200	30 300	36 400	31 600	37
	Totalt	650	24 500	29 700	35 300	30 700	38
Minst 20 högskolepoäng inom teknik, ej examen	Kvinnor	170	29 300	32 400	36 900	34 200	46
	Män	600	30 700	34 900	40 300	36 500	48
	Totalt	770	30 400	34 100	39 600	36 000	47
Ingenjörsutbildning; elektroteknik, teknisk fysik och data (eftergymnasial)	Kvinnor	150	23 000	25 200	29 000	26 900	45
	Män	280	24 700	29 000	34 900	30 700	43
	Totalt	430	23 900	27 300	32 700	29 400	44
Lant- och skogsbruk, djurvård							
Gymnasial utbildning inom lant- och skogsbruk/djursjukvård	Kvinnor	520	21 000	23 000	25 000	23 200	36
	Män	190	23 000	25 200	27 400	25 700	45
	Totalt	710	21 400	23 400	25 700	23 900	38
Hälso- och sjukvård, social omsorg							
Gymnasial utbildning med inriktning mot barn och ungdom	Kvinnor	1 900	23 000	24 900	27 100	25 200	46
	Män	140	21 600	23 900	26 800	24 800	35
	Totalt	2 000	22 900	24 900	27 100	25 200	45

9. forts.

Utbildning ¹	Kön	Antal ²	Månadslön				
			Undre kvartil	Median	Övre kvartil	Medel lön	Medel-ålder
Omvårdnads- och omsorgs- utbildning på gymnasial nivå	Kvinnor	23 600	23 800	25 300	27 200	25 600	48
	Män	2 700	23 600	25 800	28 300	26 200	44
	Totalt	26 300	23 800	25 300	27 300	25 700	48
Tandvårdsutbildning på gymnasial nivå	Kvinnor	2 600	23 900	25 000	26 800	25 900	56
	Män	20	27 700	30 400	33 400	32 400	57
	Totalt	2 700	23 900	25 000	26 800	25 900	56
Övrig gymnasial utbildning inom hälso- och sjukvård/social omsorg	Kvinnor	1 200	24 100	25 500	27 500	26 000	52
	Män	380	25 900	28 400	30 200	28 400	51
	Totalt	1 600	24 300	26 000	28 600	26 600	52
Minst 20 högskolepoäng inom hälso- och sjukvård/social omsorg, ej examen	Kvinnor	3 100	23 000	25 200	27 600	25 500	33
	Män	760	23 400	26 100	28 500	26 300	31
	Totalt	3 900	23 000	25 400	27 800	25 700	32
Arbetsterapeututbildning	Kvinnor	3 000	26 200	28 200	30 200	28 900	45
	Män	140	25 000	27 100	29 600	28 200	39
	Totalt	3 200	26 200	28 200	30 200	28 800	45
Biomedicinsk analytiker- och laboratorieassistentutbildning	Kvinnor	5 300	27 200	29 600	32 100	30 200	50
	Män	510	25 200	28 100	31 600	29 300	44
	Totalt	5 800	27 000	29 500	32 100	30 100	49
Läkarutbildning	Kvinnor	13 600	42 700	60 000	70 800	58 500	44
	Män	14 000	47 700	68 000	76 800	65 700	46
	Totalt	27 600	44 100	64 800	73 800	62 100	45
Sjukgymnastutbildning	Kvinnor	3 700	25 700	28 200	30 400	29 000	43
	Män	950	24 900	27 700	30 000	28 500	42
	Totalt	4 700	25 500	28 100	30 400	28 900	42
Sjuksköterskeutbildning	Kvinnor	60 300	29 000	31 600	34 700	32 400	45
	Män	8 300	29 300	32 300	35 700	33 300	43
	Totalt	68 600	29 000	31 700	34 900	32 500	45
Socionomutbildning	Kvinnor	3 100	28 700	30 500	32 300	31 500	48
	Män	380	29 400	31 200	34 800	34 400	50
	Totalt	3 500	28 800	30 600	32 500	31 900	48
Tandhygienistutbildning	Kvinnor	1 100	26 700	28 600	30 600	29 100	49
	Män	20	24 700	26 000	28 500	26 900	39
	Totalt	1 100	26 600	28 600	30 600	29 100	49
Tandläkarutbildning	Kvinnor	1 700	36 000	44 500	53 200	45 900	45
	Män	980	37 600	48 600	61 000	50 200	47
	Totalt	2 700	36 600	45 400	55 800	47 500	46
Övrig eftergymn utb inom hälso- och sjukvård/social omsorg	Kvinnor	7 900	26 200	29 700	33 600	31 000	44
	Män	1 100	26 800	31 200	39 000	37 000	44
	Totalt	8 900	26 300	29 900	34 000	31 700	44
Tjänster							
Hotell- och restaurangutbildning på gymnasial nivå	Kvinnor	1 200	21 900	23 500	25 200	23 600	41
	Män	330	22 400	24 400	26 800	25 400	38
	Totalt	1 500	21 900	23 600	25 500	24 000	41
Övrig gymnasial utbildning inom tjänsteområdet	Kvinnor	2 400	23 400	24 800	26 600	25 300	52
	Män	150	24 000	26 900	31 100	28 100	52
	Totalt	2 600	23 400	24 900	26 800	25 500	52
Övrig eftergymnasial utbildning inom tjänsteområdet	Kvinnor	400	23 300	26 000	29 300	27 700	42
	Män	140	23 600	27 100	33 500	29 900	40
	Totalt	540	23 300	26 300	31 000	28 300	41
Gymnasial utbildning, ospecificerad	Kvinnor	800	22 400	23 900	25 800	24 500	43
	Män	280	22 600	25 100	28 200	26 400	42
	Totalt	1 100	22 500	24 100	26 400	25 000	43
Eftergymnasial utbildning, ospecificerad	Kvinnor	320	23 100	26 100	34 900	33 600	45
	Män	150	26 000	36 400	64 900	44 000	48
	Totalt	470	23 600	27 900	45 200	37 000	46

1) Endast de vanligast förekommande utbildningarna redovisas separat.

2) Antalsuppgifterna avser lönepopulationen. Se förklaring i stycket *Objekt och population* under avsnittet *Fakta om statistiken*.

10. Landstingskommunal sektor, 2014. **Genomsnittlig månadslön i kronor efter verksamhetsområde, överenskommen sysselsättningsgrad och kön**

10. County councils, 2014. Average monthly salary and in SEK by activity, agreed rate of employment and sex

Sys­sel­­sättnings­­grad	Kön	Samtliga ¹		Verksamhetsområde			
				Hälso- och sjukvård		Övrig verksamhet	
				Antal	Medellön	Antal	Medellön
Samtliga	Kvinnor	184 100	31 800	149 700	32 100	34 300	30 700
	Män	50 000	41 600	35 700	43 800	14 400	36 300
	Totalt	234 100	33 900	185 400	34 300	48 700	32 300
Heltidsanställda	Kvinnor	143 500	32 500	116 400	32 700	27 100	31 700
	Män	43 300	42 300	30 800	44 500	12 600	37 000
	Totalt	186 800	34 800	147 200	35 100	39 600	33 300
Deltidsanställda	Kvinnor	29 400	30 100	25 400	30 500	4 000	27 700
	Män	3 100	41 800	2 400	44 000	720	34 400
	Totalt	32 400	31 200	27 700	31 600	4 700	28 700
Övriga	Kvinnor	11 200	28 000	8 000	28 800	3 300	26 100
	Män	3 600	33 300	2 500	34 800	1 100	29 900
	Totalt	14 900	29 300	10 500	30 200	4 400	27 000

1) Antalsuppgifterna avser lönepopulationen. Se förklaring i stycket *Objekt och population* under avsnittet *Fakta om statistiken*.

11. Landstingskommunal sektor, 2014. **Genomsnittlig månadslön i kronor efter verksamhetsområde, tjänstgöringsomfattning och kön**

11. County councils, 2014. Average monthly salary in SEK by activity, extent of employment and sex

Tjänstgöringsomfattning	Kön	Samtliga ¹		Verksamhetsområde			
				Hälso- och sjukvård		Övrig verksamhet	
				Antal	Medellön	Antal	Medellön
Samtliga	Kvinnor	184 100	31 800	149 700	32 100	34 300	30 700
	Män	50 000	41 600	35 700	43 800	14 400	36 300
	Totalt	234 100	33 900	185 400	34 300	48 700	32 300
Heltidstjänstgörande	Kvinnor	107 200	32 700	85 900	32 900	21 300	31 900
	Män	40 000	42 200	28 100	44 400	11 900	36 800
	Totalt	147 200	35 200	113 900	35 700	33 200	33 600
Deltidstjänstgörande	Kvinnor	76 900	30 600	63 900	31 000	13 000	28 700
	Män	10 100	39 600	7 600	41 600	2 500	33 700
	Totalt	87 000	31 700	71 500	32 100	15 500	29 500

1) Antalsuppgifterna avser lönepopulationen. Se förklaring i stycket *Objekt och population* under avsnittet *Fakta om statistiken*.

Fakta om statistiken

Detta Statistiska Meddelande (SM) ingår i Medlingsinstitutets och Statistiska centralbyråns (SCB) löpande lönestrukturstatistik och avser löner inom den landstingskommunala sektorn 2014. Syftet med undersökningen är att årligen belysa löner inom landstingen i termer av nivå, utveckling och struktur.

SCB och Sveriges Kommuner och Landsting (tidigare Kommun- respektive Landstingsförbundet) har sedan 1965 samarbetat med att producera statistik över landstingskommunal personal. Från och med 2001 producerar SCB statistiken på uppdrag av Medlingsinstitutet som ansvarar för den officiella lönestatistiken.

Detta omfattar statistiken

Objekt och population

Målobjekten utgörs av samtliga anställningar inom den primärkommunala sektorn den 1 november 2014 samt anställningar med lön per timme som fått ersättning utbetald i november för arbetad tid under oktober. Anställningarna ska omfattas av kollektivavtalet Huvudöverenskommelse (HÖK). Anställda inom landstingsägda bolag ingår inte i undersökningen, de ingår i undersökningen för privat sektor. Vidare exkluderas anställningar för heltidstjänstlediga, arvodesanställda, förtroendevalda.

I lönepopulationen, som uppgifterna i detta SM bygger på, ingår endast personer som under mät månaden fyllt 18 men inte 67 år. Denna åldersavgränsning utökades 2014 från 18-64 till 18-66 år. Dessutom exkluderas anställningar som hör till arbetsmarknadspolitiska åtgärder, anställningar med en månadslön under 12 000 kronor samt anställningar med en tjänstgöringsomfattning som är mindre än fem procent.

En person kan förekomma, och räknas, flera gånger om denne har flera tjänster. Således räknas antalet tjänster, inte antalet personer. Lönepopulationen består av cirka 95 procent av alla anställningar inom den primärkommunala sektorn.

Statistiska mått

Löneuppgifterna redovisas med *medellön*, *median*, *undre* och *övre kvartil* samt *förändring* från föregående år. Medellön beräknas som summan av individernas heltidslöner dividerat med antalet individer. Undre kvartil, median och övre kvartil innebär att 25 procent, 50 procent respektive 75 procent av de anställda har en lön som understiger det angivna värdet.

Redovisningsgrupper

I statistiken görs indelningar efter kön, ålder, yrke, region och utbildning. Indelningar efter tjänstgöringsomfattning och månadslön förekommer också.

Specialbearbetningar kan göras på en finare redovisningsnivå eftersom materialet bygger på en totalundersökning.

Referenstid

Huvuddelen av uppgifterna avser den 1 november 2014. Lön och lönetillägg för timanställda samt lönetillägg för hel- och deltidsanställda baseras på arbetad tid under oktober månad. Grundlön för heltids- och deltidsanställda baseras på överenskommen sysselsättningsgrad och lön den 1 november.

Definitioner och förklaringar

Variabler

Variabelinnehållet beskrivs i alfabetisk ordning. Variabler och begrepp markerade med fet stil i löpande text finns definierade under egen rubrik.

Förmåner

Enligt Skatteverkets normer är förmåner all form av "ersättning för arbete" som man som anställd kan få i annat än kontanter. Exempelvis ersättning för bil, kost, bostad etc.

Grundlön

Med grundlön avses avtalad lön inklusive fasta lönetillägg. Med fasta lönetillägg avses huvudsakligen tillägg som är knutna till tjänsten och oberoende av arbetstidens förläggning. I de fall tjänstgöringsomfattning ej avser heltid räknas grundlönen om till heltid, med hjälp av **tjänstgöringsomfattning**.

Heltidspersoner

Antalet heltidspersoner i en redovisningsgrupp beräknas som summan av **tjänstgöringsomfattning** för de anställningar som tillhör redovisningsgruppen i undersökningsmaterialet. Till exempel summeras två anställningar med 60 procent respektive 40 procent tjänstgöringsomfattning inom ett visst landsting till en heltidsperson i detta landsting.

Kön

Uppgifter om kön hämtas från individens personnummer.

Landsting

Med landsting avses i normalfallet individens tjänsteställe. Indelningen följer 2014 års regionala indelning.

Månadslön

Med månadslön avses anställningens sammanlagda grundlön plus **rörliga lönetillägg** och **förmåner**. Övertid ersättning ingår ej. I det fall tjänstgöringsomfattning inte avser heltid räknas grundlönen och de rörliga lönetilläggen om till heltid. Förmåner räknas inte om till heltid.

Offentlig sektor

Med offentlig sektor avses primärkommunala, landstingskommunala och statliga verksamhetsområden.

Region

Region är definierad enligt följande: *Östra Sverige*: Stockholms, Uppsala, Södermanlands, Östergötlands, Örebro och Västmanlands län. *Södra Sverige*: Jönköpings, Kronobergs, Kalmar, Blekinge, Skåne, Hallands och Västra Götalands län. *Norra Sverige*: Värmlands, Dalarnas, Gävleborgs, Västernorrlands, Jämtlands, Västerbottens och Norrbottens län.

Notera att Gotlands län inte ingår i redovisningen, då sjukvårdspersonal anställd i Gotlands län definieras som anställd inom primärkommunal sektor.

Rörliga lönetillägg

Med rörliga lönetillägg avses tillägg knutna till arbetstidens förläggning, t. ex. ob, jour- och beredskapsersättning. Även vissa övriga, svårklassificerade tillägg förs hit.

Tjänstgöringsomfattning

Med tjänstgöringsomfattning avses faktisk tjänstgöringstid i förhållande till heltid för en individ under mät månaden.

Med heltidstjänstgörande avses den som antingen är heltidsanställd utan partiell tjänstledighet eller timanställda som arbetat 165 timmar eller mer. Med partiell

tjänstledighet avses föräldraledighet enligt lagen om allmän försäkring, lagen om rätt till ledighet för vård av barn, utbildning m.m.

Med deltidstjänstgörande avses den som är antingen heltidsanställd med partiell tjänstledighet eller deltidsanställd med eller utan partiell tjänstledighet, eller timanställd som arbetat mindre än 165 timmar under mätperioden.

Med tjänstledig avses den vars inrapporterade tjänstledighet är 100 procent av överenskommen tjänstgöringsomfattning.

Tjänstgöringsomfattning kan inte överstiga 100 procent.

Utbildning

Klassificering av utbildningens nivå har skett enligt Svensk Utbildningsnomenklatur (SUN). Klassificering av utbildningens inriktning har skett enligt Svensk Utbildningsnomenklatur (SUN 2000) som, till skillnad från gamla SUN, består av två delar: en nivå- och en inriktningsmodul som kan användas separat.

Uppgifter om individernas utbildning har hämtats från SCB:s utbildningsregister avseende år 2014.

Verksamhetsområden

De anställda är indelade i verksamhetsområdena Hälso- och sjukvård och Övrig verksamhet. Denna variabel är härledd från Sveriges kommuner och landstings verksamhetskod.

Yrke

Klassificering av yrke har för första gången skett enligt SSYK 2012 som nära ansluter till den internationella yrkesnomenklaturen ISCO-08. Redovisning sker enligt SSYK:s undergrupper på firsiffernivå.

Ålder

Med ålder avses uppnådd ålder under mät månaden.

Överenskommen sysselsättningsgrad

Det förekommer tre olika varianter av överenskomna sysselsättningsgrader i redovisningen: heltid, deltid och övriga. Övriga består huvudsakligen av timanställda där ersättning utgår per arbetad timme.

Observera att heltidsanställda ibland kan vara deltidstjänstgörande p.g.a. partiell tjänstledighet. De som räknas in under de överenskomna sysselsättningsgraderna deltid och övriga kan ibland vara heltidstjänstgörande.

Så görs statistiken

Undersökningen är en årlig totalundersökning som genomförs i samarbete mellan Sveriges Kommuner och Landsting och SCB på uppdrag av Medlingsinstitutet (MI) som är statistikansvarig myndighet för Sveriges officiella lönestatistik. Sveriges Kommuner och Landsting samlar in individuppgifter från samtliga landsting. Efter granskning och bearbetning vidarebefordras dessa uppgifter till SCB.

Statistikens tillförlitlighet

Statistikens tillförlitlighet är enligt SCB:s bedömning god.

Osäkerhetskällor

Täckning

Täckningsfel uppstår då målpopulationen inte överensstämmer med målpopulationen.

Övertäckning utgörs av anställda som inte tillhör målpopulationen men som ändå kommit med i undersökningen. Timavlönad personal som var anställd under oktober men inte från och med 1 november tillhör denna kategori.

Undertäckning utgörs av anställda som tillhör målpopulationen men som inte kommit med i undersökningen. Timavlönad personal som anställdes från och med 1 november samt ett mindre antal anställda under övriga centrala överenskommelser berörs. Några beräkningar på undertäckningen är inte gjorda.

Urval

Undersökningen är en totalundersökning.

Mätning

Mätfel uppstår när felaktiga uppgifter lämnats och inte rättats i granskningen. Olika former av rörliga tillägg som för vissa yrkesgrupper är svåra att periodisera kan ses som en typ av mätfel. Någon studie har inte gjorts för att kartlägga mätfelens omfattning och storlek.

Bortfall

Bortfall utgörs av icke inrapporterade anställda samt anställda för vilka mätvärden saknas. Storleken på dess fel har ej beräknats.

Bearbetning

Bearbetningsfel kan uppkomma t.ex. i samband med dataregistrering och granskning. Materialet granskas av Sveriges Kommuner och Landsting. Storleken på dessa fel har ej beräknats.

Bra att veta

Jämförbarhet

Mättidpunkten var fr.o.m. 1965 den 1 oktober. Den ändrades 1973 till den 1 mars, vilket resulterade i att 1972 års undersökning ställdes in. 1974 var mättidpunkten den 1 april. Från och med 1990 ändrades mättidpunkten till den 1 november med undantag för 1991 års statistik då mättidpunkten var 1 oktober. Därför bör man vara försiktig vid jämförelser över tiden.

Då mätperioden för lönestrukturstatistiken avseende landstingskommunal sektor utgörs av november månad är statistiken känslig för från vilket datum de nya avtalen gäller och om den nya lönen hade hunnit betalas ut vid mättillfället. Senare löneökningar är alltså inte noterade.

Till och med 2007 har yrkesvariabeln SSK nycklats från koder enligt Befattningsklassificering för landsting. Från och med 2008 nycklas SSK istället från en AID Etikett-kod som ersatt den tidigare klassificeringen. Detta kodbyte har

lett till vissa förändringar mellan SSYK-grupper. Det gör att jämförelser av SSYK före och efter 2008 måste göras med stor försiktighet.

Från och med 1994 tas hänsyn till eventuell partiell tjänstledighet vid beräkning av tjänstgöringsomfattning, vilket har medfört att den uppmätta sysselsättningsnivån har minskat något.

Från och med 2011 års undersökning ingår förmåner i månadslönebegreppet.

Versionerna 2000-2010 för Utbildningsregistret har varit felaktiga, korrigerings har skett för åren 2006-2010.

Under 2012 har antalet timanställda i Norrbotten och Värmland ökat på grund av de tidigare varit felredovisade av uppgiftslämnarna.

En ny yrkesklassificering, SSYK 2012 (Standard för svensk yrkesklassificering), införs från och med 2014. Konsekvensen av detta blir att det inte går att beräkna löneförändringar mellan olika yrken från tidigare årgångar som har klassificerats enligt SSYK 96.

Från och med 2014 redovisas endast löne- och antalsuppgifter från lönepopulationen. Tidigare bestod undersökningen av en sysselsättningspopulation som användes till sysselsättningsuppgifter och en delmängd av denna, en lönepopulation, som användes till löneuppgifter.

Ytterligare en förändring från och med 2014 är att åldersavgränsningen i lönepopulationen är utökad från 18-64 år till 18-66 år.

Verksamhetsförändringar

År 2014 bolagiserades Folk tandvården i Region Skåne. Ca. 1 300 personer överfördes till privat sektor.

Från och med 2013 har ca 600 personer överförts från SL till en förvaltning inom Stockholms läns landsting – Trafikförvaltningen.

Under 2011 har verksamhet rörande ca 530 anställda överförts från förvaltning till annan utförare. 430 av dessa avser överföring till folk tandvården i Sörmland och 100 som överförts till Regionförbundet Jämtland. Från Kommunalförbundet Region Halland har 450 personer överförts till Region Halland.

Under 2010 har verksamhet rörande ca 1 600 anställda överförts från förvaltning till annan utförare. Drygt 300 av dessa avser primärvård, bl a i Stockholms, Sörmlands och Västmanlands landsting. I Stockholms läns landsting har psykiatri (300 anställda) överförts till privat verksamhet. I Sörmland, Region Skåne och Gävleborg har totalt ca 680 anställda inom service-, kök- och städverksamhet berörts.

Under 2009 överfördes ca 2 000 anställda från landstingskommunal sektor till privat sektor i Stockholms län till följd av att Södertälje sjukhus bolagiserades och viss annan verksamhet privatiserades. I Västmanlands län bolagiserades folk tandvården vilket berör ca 400 anställda.

Under 2008 överfördes 970 anställda från landstingskommunal sektor till andra sektorer till följd av privatisering och bolagisering.

Under 2007 överfördes 600 anställda från landstingskommunal sektor till andra sektorer till följd av privatisering och bolagisering. Heby kommun har från 2007 förts över från Västmanlands län till Uppsala län vilket berörde omkring 150 anställda inom landstingskommunal sektor.

Under 2006 genomfördes inga betydande huvudmannaskapsförändringar. 140 anställda tillkom från bolag och fristående förvaltning. 100 anställda har flyttades från landstingskommunal sektor till andra sektorer till följd av privatisering och bolagisering. Från och med 2006 års redovisning är antalsuppgifterna avrundade.

Under 2005 tillkom 450 anställda från primärkommuner och bolag. Privatiseringar och bolagiseringar medförde att 250 anställda flyttades från landstingskommunal sektor.

Under 2004 återgick Huddinge Universitetssjukhus med 7 400 anställda från privat sektor till verksamhet i landstingets regi. Utöver detta flyttades 1 100 anställda från landstingskommunal sektor medan 400 tillkom på grund av andra huvudmannaskapsförändringar.

Under 2003 återgick Helsingborgs och Ängelholms sjukhus med drygt 4 000 anställda till landstingets regi.

Under 2002 överfördes huvudmannaskapet från landstingskommunal sektor, huvudsakligen till privat sektor, för cirka 6 600 anställda netto. Den övervägande delen av dessa förändringar skedde inom Stockholms läns landsting.

Under 2001 genomfördes inga betydande huvudmannaskapsförändringar. Sammantaget flyttades cirka 1 300 anställda från landstingskommunal sektor, medan cirka 200 tillkom, på grund av förändringar av huvudmannaskap.

Under 2000 genomfördes huvudmannaskapsförändringar i och med bolagiseringar, vilket fick till följd att antalet anställda inom landstingen minskade med cirka 15 000.

Under 1998 överfördes Malmö allmänna sjukhus (MAS) från den primärkommunala sektorn till den landstingskommunala sektorn.

Under 1997 ökade antalet sysselsatta inom landstingen p.g.a. att Sahlgrenska sjukhuset och Östra sjukhuset i Göteborg flyttades från den primärkommunala sektorn. Bortsett från denna förändring av huvudmannaskap minskade antalet sysselsatta inom landstingen med cirka 8 300 anställda.

Under 1996 överfördes ytterligare cirka 14 000 anställda inom omsorgen om psykiskt utvecklingsstörda till kommunerna. Dessutom fick cirka 5 000 anställda andra huvudmän under 1996.

Under 1995 överfördes huvudmannaskapet för cirka 20 000 anställda inom omsorgen om psykiskt utvecklingsstörda samt inom särskolan till primärkommunerna.

Spridningsformer

Detta Statistiska meddelande och uppgifter i Statistikdatabasen utgör den huvudsakliga redovisningen av lönestatistiken för landstingskommunal sektor. Efterfrågade tabeller och diagram med uppgifter för det senaste året finns på undersökningens produktsida www.scb.se/AM0105. Uppgifterna ingår också i underlaget för lönestatistik avseende hela arbetsmarknaden som publiceras separat i de statistiska databaserna under namnet Lönestrukturstatistik, hela ekonomin.

Primärmaterial

SCB utför på beställning specialbearbetningar av primärmaterial. Forskare, utredare m.fl. kan efter noggrann prövning få tillgång till avidentifierat uppgiftsmaterial för egen bearbetning. Personnummer lämnas dock aldrig ut av sekretesskäl.

Annan statistik

SCB producerar även motsvarande statistik för den resterande delen av offentlig sektor samt för arbetare respektive tjänstemän inom den privata sektorn. Denna redovisas i form av Statistiska Meddelanden för respektive undersökning (Löner och sysselsättning inom Statlig sektor, Primärkommunal sektor, Arbetare inom privat sektor samt Tjänstemän inom privat sektor). Vid jämförelser mellan de olika undersökningarna måste olikheter i lönebegrepp, populationsavgränsning och mätperiod beaktas.

SCB publicerar även undersökningen Konjunkturstatistik, löner för kommuner och landsting varje månad i form av ett Statistiskt meddelande, AM 49. Konjunkturstatistiken skiljer sig från strukturstatistiken på några viktiga punkter. Den största skillnaden är att strukturstatistiken samlar in uppgifter per individ medan konjunkturstatistiken samlar in uppgifter aggregerat per landsting.

Mer information om statistiken och dess kvalitet ges i en särskild Beskrivning av statistiken på SCB:s webbplats, www.scb.se/AM0105.

In English

Summary

This report presents salary statistics for employees in the county council sector who were employed in November 1 2014. The survey was carried out jointly by Statistics Sweden and The Swedish Association of Local Authorities and Regions. The survey covers all employees who in November 1 2014 were employed by a county council. Officials paid by fees according to services rendered and individuals holding commission of trust are excluded in this survey.

The average monthly salary for all employees was SEK 33 910 on November 1 2014. For women the average was SEK 31 810 while for men it was SEK 41 640. Since November 1 2013, the average monthly salary has increased by an average of 3,6 percent overall, 3,6 percent for women and 3,3 percent for men. If the 65 and 66 years old not were added to the 2014 survey the overall percentage change would be 3.1 rather than 3.6 percent.

In the text part, all numbers are rounded to the nearest ten. In tables 1-11 all numbers are rounded to the nearest hundred unless the number is under 1000, then the numbers are rounded to the nearest ten. The salary information in tables 1-11 is rounded to the nearest hundred if nothing else is noted. All percentage changes, totals and shares are calculated before rounding.

List of tables

Explanation of symbols	8
1. County councils, 2014. Average monthly salary in SEK by county councils and sex	8
2. County councils, 2014. Average monthly salary and salary dispersion in SEK by occupation and sex	9
3. County councils, 2014. Average monthly salary in SEK and additional information by occupation and sex	11
4. County councils, 2014. Average monthly salary in SEK by occupation, age and sex	13
5. County councils, 2014. Average monthly salary in SEK by occupation, region and sex	15
6. County councils, 2014. Number of employees by monthly salary interval in SEK by sex	17
7. County councils, 2014. Average monthly salary and salary dispersion in SEK by field of education and sex	18
9. County councils, 2014. Average monthly salary and salary dispersion in SEK by education and sex	20
10. County councils, 2014. Average monthly salary and in SEK by activity, agreed rate of employment and sex	23
11. County councils, 2014. Average monthly salary in SEK by activity, extent of employment and sex	23

List of terms

anställd	employee
antal	number
avgångna	resigned
deltidsanställda	part-time employees
deltidstjänstgörande	part-time work
fasta lönetillägg	fixed salary supplements
förändring	alteration, change
genomsnitt	average
grundlön	basic monthly salary
heltidsanställda	full-time employees
heltidstjänstgörande	full-time work
heltidspersoner	full-time equivalents
hälso- och sjukvård	public health and medical services
invånare	inhabitants
kvartil	quartile
kvinnor	women
kön	sex
landsting	county council
median	median
månadslön	monthly salary incl. salary supplements
män	men
nyanställda	new appointments
Offentlig	public
primärkommuner	municipalities
privat	private
region	region
samtliga	total, all
sektor	sector
stat	central government
summa	sum
Sveriges Kommuner och Landsting	The Swedish Association of Local Authorities and Regions (SALAR)
timanställd	time-rate employees
tjänstgöringsomfattning	extent of employment
tjänstledighet	leave of absence
totalt	total
utbildning	education
verksamhetsområde	activity
yrke	occupation
ålder	age
överenskommen sysselsättningsgrad	agreed rate of employment
övrig(a)	other(s)